

# PLA DE CONTINGÈNCIA ESCUELA 2 - CURS 20/21

SETEMBRE 2020

## ÍNDEX

- [INTRODUCCIÓ](#)
- [ESCENARIS COMUNITAT VALENCIANA](#)
- [PRINCIPIS BÀSICS DE PREVENCIÓ](#)
- [ASSISTÈNCIA A L'ESCOLA](#)
- [ENTRADES I SORTIDES DE CENTRE](#)
- [AGRUPACIÓ DE L'ALUMNAT](#)
- [ESCOLA MATINERA](#)
- [MENJADOR](#)
- [PATIS, RECREOS I PISTES ESPORTIVES](#)
- [SERVEIS / BANYS](#)
- [PASSADISSOS I ZONES DE TRÀNSIT](#)
- [ACTIVITATS EXTRAESCOLARS / ESCOLA ESPORTIVA / ALTRES ACTIVITATS](#)
- [ESCOLA vespertina](#)
- [TRANSPORT ESCOLAR](#)
- [ESPAI COVID](#)
- [PROTOCOL GESTIÓ DE CASOS](#)
- [ATENCIÓ SANITÀRIA "NO COVID"](#)
- [AULES](#)
- [BIBLIOTECA](#)
- [CONSERGERIA](#)
- [SECRETARIA / ADMINISTRACIÓ](#)
- [FOTOCOPIADORA](#)
- [DEPARTAMENT D'ORIENTACIÓ](#)
- [ALTRES ESTADES](#)
- [ÚS MATERIAL COMÚ](#)
- [REUNIONS](#)
- [COMUNICACIÓ, FORMACIÓ I INFORMACIÓ](#)
- [CARTELLERIA I SENYALITZACIÓ](#)
- [MOBILITAT](#)
- [EXPOSICIÓ A EL RISC DE CONTAGI /VULNERABILITAT PERSONAL](#)
- [NETEJA I HIGIENE](#)
- [MESURES DE PREVENCIÓ PERSONAL](#)
- [ÚS DE MASCARETES](#)
- [COORDINACIÓ](#)
- [RESPONSABILITAT](#)
- [ANNEXOS](#)
- ...



## INTRODUCCIÓ

L'escola oberta és un compromís.

Un compromís envers el nostre alumnat i les seves famílies.

Un compromís envers la societat en general i amb nosaltres mateixes.

Si alguna cosa ha quedat clara durant aquesta temporada ha estat la importància del bon funcionament de Sistema Educatiu i el paper dels centres escolars com a espai privilegiat de socialització i atenció a les necessitats de nens i nenes, així com a garants de la conciliació familiar.

Tenint en compte la impossible desaparició de la bestiola que origina la pandèmia, no ens queda una altra que aprendre a conviure amb ella i la malaltia que genera, ajustant les nostres formes i maneres a la seva presència i en espera de solucions sanitàries que minimitzin el seu risc letal.

L'escola és un lloc de confort per a moltes, un espai segur, amic ... i ha de seguir sent-ho.

Hem d'actuar assegurant el bé col·lectiu i l'individual, conscients dels riscos i de la importància de ser-hi per a totes.

És imprescindible ajustar el nostre funcionament a les circumstàncies respectant en tot cas la normativa en vigor, procurant no ser alarmistes i aprofitant l'ocasió per créixer com a Comunitat. Que el resultat de la nostra actuació siga un resultat col·lectiu. Que cadascú siguem "art i part", sentint-nos orgulloses de nosaltres mateixes.

L'èxit no és tornar a obrir l'escola, que també, l'èxit serà mantenir l'equilibri perquè en essència puguem seguir sent nosaltres mateixes, acceptant les restriccions del moment i els ajustos apropiats per impedir la propagació de virus entre nosaltres.

Les propostes a continuació es basen en el millor enteniment de la legislació actual i la seva aplicació ajustada a la nostra realitat. Qualsevol d'elles és susceptible de ser modificada i ajustada a les circumstàncies.

## ESCENARIS COMUNITAT VALENCIANA

En el moment actual ens situem en el primer escenari previst per a la "nova normalitat", el qual preveu un retorn complet a l'activitat presencial amb mesures extraordinàries d'higiene i ajustos pertinents per al seu desenvolupament de forma segura. En l'actualitat no es contempla el tancament dels centres.

Cal, però, contemplar moments o situacions en què pogués haver confinament selectiu de part del centre per afecció sanitària.

El segon i tercer escenari preveuen una presencialitat parcial o un tancament complet.

La tornada a qualsevol situació de "no presència" requerirà per la nostra part un pla específic d'abordatge, tenint en compte l'experiència ja viscuda en el curs passat i les orientacions que esdevinguin de les "autoritats competents".

## PRINCIPIIS BÀSICS DE PREVENCIÓ

Considerem com a bàsics els següents principis de prevenció:

- A. Informació sobre la SARS-CoV-2 i la COVID-19
- B. Limitació o control del contacte interpersonal. La limitació del contacte físic es mantindrà:
  - possibilitant una distància interpersonal de 1,5 metres;
  - mitjançant l'ús de mascareta higiènica o quirúrgica, quan no es pugui mantenir la distància recomanada, o siga obligatòria.
  - conformant grups de convivència estable.
- C. Aplicació de mesures de prevenció personal. La higiene adequada de mans i la higiene respiratòria (esternudar i tossir en la flexura del colze i utilització de mocadors de paper) són mesures bàsiques per evitar la transmissió.
- D. Neteja i ventilació. La neteja i desinfecció d'aules, espais comuns i instal·lacions i, la ventilació freqüent dels espais de convivència han de ser objecte d'especial atenció.
- E. Gestió de casos. La protocol·lització per l'adequat maneig d'una situació de sospita o aparició d'un cas.

## ASSISTÈNCIA A L'ESCOLA

Qualsevol persona que acudisca al centre ho ha de fer amb la "garantia" de no presentar símptomes de malaltia. Altrament, hauria de quedar-se a casa i/o abstenir-se de venir a l'escola.

Es refereix a l'alumnat, al personal, als familiars i a qualsevol altra persona que col·labore amb el centre o tinga algun tipus de relació presencial (inclou a l'alumnat en pràctiques, les monitores de qualsevol activitat tant escolar com extraescolar, així com a proveïdors i visites diverses).

En termes generals, no farem control massiu de temperatura, únicament en cas de sospita. Una temperatura superior als 37,5°C suposarà directament no poder estar a l'escola. En cas de sospita s'activarà el [PROTOCOL DE GESTIÓ DE CASOS](#)

No podran accedir a el centre educatiu l'alumnat, professorat i altres professionals que es troben en alguna de les següents circumstàncies:

- En cas de presentar símptomes compatibles amb la COVID-19.
- Situació d'aïllament per haver donat positiu per a la COVID-19.
- Estar a l'espera del resultat d'una PCR o una altra prova de diagnòstic molecular.
- Estar en quarantena domiciliària per ser contacte estret d'alguna persona diagnosticada de COVID-19 o amb símptomes compatibles.

Es considera que una persona presenta simptomatologia compatible amb infecció per SARS-CoV-2, quan presente infecció respiratòria aguda d'aparició sobtada amb febre, tos i sensació de falta d'aire. En alguns casos també pot haver disminució del gust i de l'olfacte, calfreds, mal de coll, dolors musculars, mal de cap, debilitat general, diarrea i vòmits. (Aquests són els símptomes que actualment té definits el Ministeri de Sanitat, però poden ser sotmesos a canvis.)

Els pares, mares o tutors legals s'han de comprometre a no portar els seus fills/es al centre amb símptomes compatibles amb Covid-19 i a mesurar la temperatura diàriament als seus fills/es abans d'acudir a l'escola.

Els pares, les mares o tutors legals i personal de centre, hauran alertar el centre si algú a casa ha estat diagnosticat de COVID-19 i complir amb les mesures d'aïllament i quarantena prescrits, la qual cosa inclou, per descomptat, no anar a l' centre escolar.

En aquesta circumstància s'haurà de contactar amb el centre de salut (figura a la targeta SIP) que li pertany i/o mitjançant l'App GVA coronavirus per a mòbils. També es pot demanar consulta amb el seu professional sanitari de referència a través de citaweb:

[<http://coronavirusautotest.san.gva.es/cita-coronavirus-registro-va.html>].

A l'efecte d'el protocol per a la prevenció i control de l'absentisme escolar i del nombre màxim de faltes d'assistència permeses, les absències derivades de l'aplicació de les anteriors mesures es consideraran sempre justificades.

Les famílies han de signar una **declaració de responsabilitat**, el model s'ajusta al publicat per la Conselleria d'Educació, mitjançant la qual comprometen públicament el seu compromís d'hàbits saludables i seguiment de les propostes convingudes en el present PLA DE CONTINGÈNCIA (segons les instruccions de funcionament dels centres per al curs 20/21 de la Conselleria d'Educació). S'adjunta com Annex 1.

El personal de centre, tant docent com d'administració i serveis i altres activitats, signarà la pròpia **declaració de responsabilitat** fent públic el seu compromís en favor del contingut de el Pla i les seves propostes. Annex 2.

S'ajustarà la declaració perquè també pugui ser assumida per l'alumnat que es considere, com element de vinculació a l'esforç col·lectiu.

**En qualsevol cas, el compliment de el present pla, obliga a tota la comunitat educativa, a qualsevol persona que acudisca a l'escola**

## ENTRADES I EIXIDES DEL CENTRE

S'escalona l'inici de curs escolar per facilitar la incorporació dels grups i l'enteniment general de el nou funcionament

- dilluns 7/09 - INFANTIL - PRIMÀRIA TRI1 - 1ER CICLE ESO (1r, 2n)
- dimecres 09/09 - PRIMÀRIA TRI2 - 2n CICLE ESO (3r, 4t)

la intenció general és evitar, en tot el possible, l'aglomeració de persones .

Proposem una entrada i eixida esglaonada en el temps, així com una distribució física dels accessos.

Existeix un document [d'entrades i sortides](#) on es recull la proposta detallada per cursos i etapes.

Les famílies no accediran lliurement a centre, havent de justificar la seva presència i acordant la cita prèviament. La presència requereix, necessàriament, deixar constància en el registre d'entrada situat en Consergeria.

Només l'alumnat d'infantil, i qualsevol altre que així es determine per les seves circumstàncies individuals especials, podrà ser acompanyat per la seva familiars fins a la pròpia classe o la seu de l'escola matinerera. Hi haurà un itinerari definit per aquests desplaçaments.

Els proveïdors de cuina accediran per la porta de cuina, com habitualment, sent atesos directament. Hi haurà un registre de presència en la pròpia cuina.

Qualsevol altra visita ha de passar per consergeria on, a més de registrar la presència, se li donarà instruccions de moviment.

És obligatori l'ús de mascareta i recomanable la desinfecció de les mans amb gel hidroalcohòlic a disposició.

Qualsevol activitat que no s'ajuste als horaris generals de centre serà degudament organitzada sota un protocol concret (eixides, excursions, acampades ...).

## AGRUPACIÓ DE L'ALUMNAT

### GRUPS DE CONVIVÈNCIA ESTABLE (BOMBOLLA)

Els grups funcionen com un tot únic per a tot el que es pugui.

L'alumnat pot relacionar-se entre si sense cap mirament, sense distàncies, **sense màscares en el cas d'infantil**, sense més precaució que no presentar símptomes de malaltia.

Poden compartir material.

Tindran una aula seu com "campament base" des d'on desenvoluparan la seva activitat ordinària.

Tota l'infantil i el Tri1 funcionarà així.

Tindran una tutora referent.

Es minimitzarà el nombre de persones que interactuïn amb el grup i que varien el mínim possible. Hi haurà un registre per curs amb indicació de les persones "vinculades" de manera estable.

Si una persona "no assignada" ha de relacionar-se amb el grup ho farà amb mascareta, o EPI corresponent, respectant la distància de 1,5 m. amb el grup.

Tot i que no és necessari l'ús de màscara per part de l'alumnat d'infantil, serà convenient disposar-ne per a possibles desplaçaments o altres activitats fora del propi grup.

Es prioritzarà, en qualsevol cas, la utilització dels espais a l'aire lliure per a la realització de les activitats educatives i de lleure.

### GRUPS DISTÀNCIA

Els grups s'estableixen respectant la distància interpersonal de 1,5 m.

El nombre màxim d'alumnes estarà en funció de la mida de l'aula en la qual es troben, respectant la distància recomanada de 1,5 m. El càlcul ho fem dividint per 2,25 la superfície total de l'aula.

Tindran una tutora referent.

Es minimitzarà el nombre de persones que interactuïn amb el grup, que varien el mínim possible. Hi haurà un registre per curs amb indicació de les persones "vinculades" de manera estable.

Qualsevol persona que es relacioni amb el grup ha d'usar mascareta o EPI i respectar la distància interpersonal de 1,5 m.

Serà d'obligat compliment l'ús generalitzat de la mascareta sempre al centre.

Es configuren com a grup distància el TRI2 i la Secundària.

Així mateix, tindran aquesta consideració les agrupacions d'alumnat en activitats no lectives, sempre que no pertanyin a un mateix grup de convivència estable (Consells d'alumnes/es, extraescolars, escola esportiva, menjador, pati ...)

Es prioritzarà, en qualsevol cas, la utilització dels espais a l'aire lliure per a la realització de les activitats educatives i de lleure.

## ESCOLA MATINERA

L'escola continuarà obrint les portes a partir de les 8,00 per a qualsevol persona que ho necessite.

L'alumnat de primària i secundària haurà d'acudir a la seva classe i respectar la norma que li siga d'aplicació segons la condició del seu grup.

L'alumnat d'infantil acudirà al gimnàs, seu de la "escola matinera", acompanyat pels seus responsables, on serà degudament atès per les monitores fins a l'inici de l'activitat ordinària. L'organització interior de l'espai tendirà a respectar, en la mesura possible, la lògica dels grups estables, respectant la distància entre els grups i la interpersonal en cas de dificultat. Serà atès per un mínim de dues persones.

Hi haurà registre d'assistència diari.

L'espai de primària i secundària serà supervisat de manera contínua per assegurar l'observació de la norma.

Fins a l'obertura ordinària de les portes exteriors, hi haurà una única porta d'entrada, la de quadrets, la qual romandrà permanentment atesa per una persona fins al límit del temps general d'entrada a el centre, sense restar vàlidesa a l'assignació específica d'accessos per etapa .

Les portes del matí seran ateses per les educadores assignades a cada etapa i s'obriran 10 minuts abans de l'inici de l'activitat.

## MENJADOR

Infantil i secundària, excepte 4t, menjaran en les seves pròpies aules d'octubre a maig. Per als mesos de

setembre i juny hi ha una proposta alternativa.

Aquesta informació serà degudament compartida amb l'alumnat i les seves famílies. Serà actualitzada a conveniència.

S'organitzarà en funció de la naturalesa de cada grup, respectant quan i amb qui correspongui la distància interpersonal.

L'alumnat de secundària haurà de col·laborar activament en l'organització i el servei de l'aula com "menjador".

En qualsevol cas, hi haurà rentat de mans previ i posterior.

Els grups que mengen al menjador ho faran respectant la seva naturalesa.

**Si són grups estables (bombolla)** podran funcionar com a tal salvant sempre la distància interpersonal amb altres grups o personal aliè a el grup. Entraran a taula parada i servida minimitzant la interacció amb les monitores i el personal de cuina. Cada grup disposarà de les seves "taules de brut" per evitar barrejar-se amb altres grups. Quan cada xiquet/a acabe de menjar no s'hi pot anar, ha d'esperar que acabe tot el grup. Tant l'entrada com l'eixida i el rentamans estarà acompanyada per profes o monitors.

L'accés dels **grups distància** requerirà la deguda organització de les cues d'entrada així com del pas per la barra de servei.

La permanència al menjador serà la mínima possible. Quan acaben de dinar podran acudir a l'espai de pati assignat, o a l'aula seu, respectant en tot cas la distància interpersonal amb "tercers" i usant necessàriament mascareta.

Les finestres del menjador, si el clima ho permet, romandran obertes mentre mengen els alumnes.

El menjador comptarà amb equipament addicional per assegurar la purificació de l'aire. Excepcionalment farem servir els canons d'ozó per complementar la desinfecció.

Els elements auxiliars del servei, com la vaixel·la, cristalleria i coberts, entre d'altres, s'emmagatzemaran en recintes tancats i, si això no fos possible, lluny de zones de pas de l'alumnat i personal treballador.

El protocol de neteja s'estendrà també a les zones de la cuina on es netejarà periòdicament tota la vaixel·la, coberteria i cristalleria al rentavaixelles.

Els esmorzars es demanen a través de Clickedu i es reparteixen en les pròpies aules. Cuina farà el repartiment a les tutories de cada etapa en cistelles o safates. Cada classe organitza el seu propi repartiment.

Les monitores de menjador podran atendre diferents grups de convivència estable, havent d'utilitzar l'EPI adequat (davantal, capell, mascareta, guants ...). Es mantindrà estable l'adscripció de personal.

Els grups distància hauran de respectar el 1,5m. interpersonal i seran atesos, llevat d'excepcions, per les mateixes persones.

Els grups distància passaran per la barra, sent atesos pel propi personal.

Quedaran establertes les portes d'entrada i eixida per a cada grup així com les possibles aglomeracions dels grups que passen per barra (veure apartat passadissos i trànsit)

S'evitarà qualsevol contacte amb aliments, vaixel·la i qualsevol altre element que pugui ser usat per una altra persona.

El personal de barra usarà els EPI adequats a la situació (davantal, capell, mascareta, guants ...).

La barra estarà convenientment aïllada per evitar el contacte amb els aliments i les persones de servei.

La distribució de safates, gots i coberts, així com qualsevol altre element es realitzarà de forma individualitzada, evitant en tot moment el possible contacte col·lectiu.

Es farà neteja després de cada torn de menjar. Es tendirà a tenir les finestres obertes permanentment i en tot cas, a ventilar freqüentment.

L'ús de les aules i altres espais com menjadors s'ajustarà a el protocol específic que recull el moviment dels diferents elements, el de la pròpia menjar i el seu repartiment, així com l'actuació de les persones (equip cuina, monitores, educadores, tutores ...).

Respecte a la roba de treball, es procedirà al rentat i desinfecció regular de la mateixa, recomanant el rentat de la roba utilitzada a temperatura major de 60°C o, si s'escau, mitjançant cicles de rentat llargs.

ÚS DEL MENJADOR PER PART DEL PERSONAL. INCLOENT DINARS, CAFÈS I ALTRES ...

Els esmorzars estaran a disposició en el "menjador de profes". La consigna és: "em poso el meu entrepà i me'l menje fora", "em poso el meu cafè i m'ho prenc fora". Tendrem a estar el menys possible en aquest espai.

En la mesura del possible, cadascú farà servir per beure el seu propi recipient, tendint a minimitzar l'ús dels gots de vidre.

L'aula de música de primària serà usada com a menjador per part de l'equip d'infantil.

El laboratori de l'ESO serà usat com a menjador per part de l'equip de secundària.

La biblioteca i l'aula específica ubicada al costat del menjador, seran utilitzades com a menjador per a la resta de personal (primària, PAS ...).

Qualsevol espai pot ser susceptible de ser usat per menjar sempre que s'assegure l'higiene corresponent i la no interferència amb altres activitats prioritàries.

En tots els casos s'establirà un protocol ajustat a les possibilitats de l'espai així com als recursos materials i personals a disposició.

## PATIS, RECREOS I PISTES ESPORTIVES

El pati d'infantil s'ha configurat amb set "espais semitancats" que s'assignaran a cada un dels grups. L'ús dels espais de serà rotatori perquè cada grup pugui gaudir de les seues diferents característiques. Els "corralicos" estan clarament separats per tanques metàl·liques, les quals poden ser personalitzades perquè no sembli una granja d'engreix d'animals !! (ull amb la densitat del cobriment i l'efecte vela).

S'ha millorat l'espai d'ombra a la plaça central vinculat a cada aula per facilitar l'estada de cada grup en el seu "territori".



A primària, l'alumnat de l'TRI1 tindrà assignat el seu propi espai de jardí repartit en 6 zones d'ús "prioritari" per cada grup estable. Seran rotatoris en el temps, com infantil, però sense tanca. És preceptiu l'ús de mascareta.

Es recomana no portar objectes del propi domicili.

L'ús del material comú (pilotes, cordes, caixes ...) ha d'estar identificat per grup. Si no es pot assegurar l'ús privatiu serà higienitzat després de cada ús.

L'alumnat de TRI2 i secundària tindrà accés lliure a la resta de pati, havent de respectar, en tot cas, la distància interpersonal i l'ús habitual de mascareta.

El material comú (pilotes, pilotes, raquetes ...) haurà de ser higienitzat després de cada ús.

Els espais estaran senyalitzats per al general coneixement de l'alumnat i la comunitat educativa.

L'assignació de les monitores serà estable. Aquestes hauran d'emprar mascareta de forma general.

Els espais destinats a "grups estables" no han de ser utilitzats per persones alienes als mateixos.

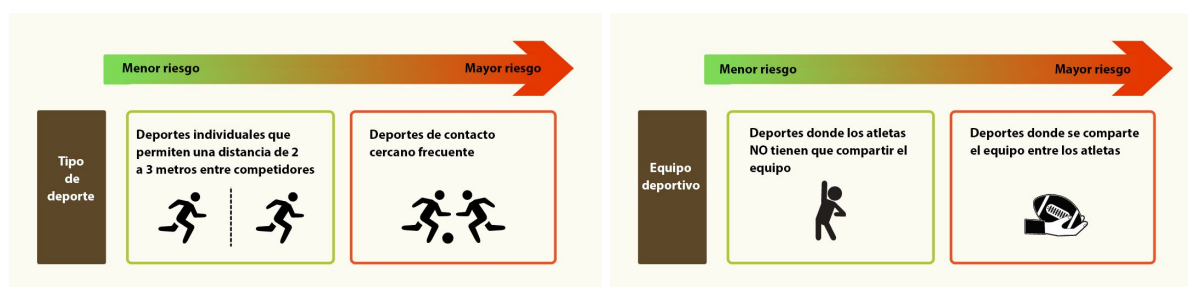
Si més no, un cop a el dia, hi haurà una higienització dels elements d'ús comú estables (baranes de pas, gronxadors, bancs ... les pedres no !!)

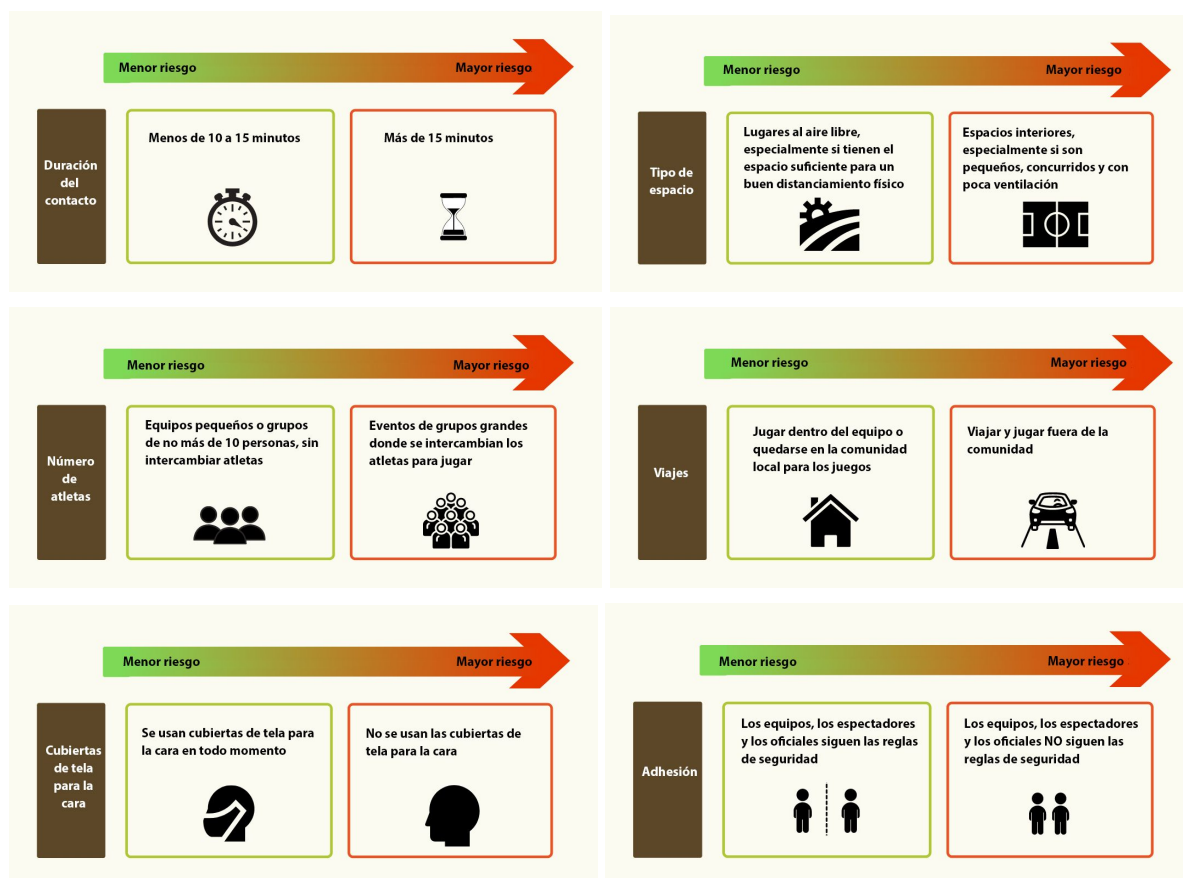
S'ha d'evitar l'ús d'aixetes i fonts per beure, ja que inevitablement hi ha contacte directe. **Caldrà que tothom tingui la seva ampolla o cantimplora personal**, incloent-hi el personal docent i d'administració i serveis, la qual podrà ser emprada tantes vegades com sigui necessari. És recomanable que aquest fet es produisca, en les edats més primerenques, sota la supervisió d'un adult/a. No es permet l'ús d'ampolles d'un sol ús.

La font de secundària estarà en ús, la d'infantil romandrà tancada. Hi haurà supervisió contínua del seu ús així com de les dels serveis. Serà objecte d'especial atenció en els temps d'aula destinats a la COVID.

L'ús dels patis s'escalonarà en el temps per evitar aglomeració d'alumnat.

Les pistes esportives seran d'ús prioritari per als grups en docència activa.





El gimnàs quedarà net a l'acabar l'activitat de l'escola matinerana / vespertina, a punt per a ser usat per un altre grup. Funcionarà amb reserva i requerirà, en tot cas, ventilació contínua i necessàriament entre sessions.

Tots els dies, almenys una vegada a el dia, preferentment al acabar tota activitat, posarem el canó d'ozó a la sala del material per a la seva deguda higienització.

## SERVEIS / BANYS

Els serveis seran assignats, a cada grup.

Els banys són usats pels mateixos grups sempre, inclosos els espais de pati / jardí. S'assignarà una cabina concreta a cada grup concret, de manera que el mateix alumnat faci servir, necessàriament, la mateixa.

- Infantil es reparteix el seus tres banys.
  - Teatre i música - Bany exterior
  - Simbòlic, Art i Natura - Bany quadrat
  - Enginy i Rodamón - Bany allargat.
- Primària els del seu primer pis i els de la planta baixa.
  - Tri2 - Antic bany xics. Carlos bany adaptat, Kusum bany 2, Jaume bany 3. Aforament màxim 3.
  - Tri1 - Lluna, Aire i Terra antic bany xiques. Foc, Sol i Aigua els de la planta baixa. Aforament màxim 3.
- Secundària els del seu primer pis i els exteriors al costat del menjador.
  - Grups A, B, C de primer cicle les tres cabines del primer pis, 3r i 4t els exteriors al costat del

menjador. Aforament màxim 2.

Els exteriors de secundària seran usats en temps de "altres" activitats (escola esportiva, extraescolars ...), assegurant sempre la seva neteja i higienització abans i després.

Hi haurà neteja contínua i després de cada ús intensiu (mig matí, migdia, vesprada i qualsevol altra circumstància: Educació Física, Extraescolars, Activitats esporàdiques ...)

El personal treballador usarà exclusivament els banys destinats a persones adultes: al passadís de administració, en infantil i en cuina (aquests últims es reservaran per al personal de cuina i menjador/jardí).

És recomanable estirar la cadena després de baixar la tapa.

Excepte excepció justificada no hi haurà ús dels serveis per part de terceres persones, incloent a les famílies.

En tots els serveis hi haurà una paperera amb tapa i pedal. En cas de ser necessari recomanem utilitzar aquestes per desfer-se de les màscares.

S'ha d'assegurar aigua, sabó i paper de mans en tots els lavabos perquè la neteja de mans pugui realitzar-se de manera freqüent i accessible. S'ha de tenir en compte que quan les mans tenen brutícia visible cal fer servir aigua i sabó, el gel hidroalcohòlic no és suficient.

Important la presència de cartells recordant les normes bàsiques d'ús, el correcte rentat de mans, així com l'aforament màxim dels espais ..

## PASSADISSOS I ZONES DE TRÀNSIT

Es reduirà al mínim els desplaçaments de grups d'alumnat pel centre. Es comptarà amb un horari i organització que possibilita que els grups no coincideixen alhora en els desplaçaments.

S'establiran recorreguts bàsics per als desplaçaments de l'alumnat de cada etapa. Si així es considera, s'abalisarà o marcarà al terra els recorreguts d'anada i tornada.

A les escales es recomana deixar una distància de quatre graons entre persones que pugen o baixen.

Es prioritzarà l'ús de l'ascensor per a les persones amb mobilitat reduïda. L'ocupació màxima serà d'una persona en cas d'adults i dues persones en cas de menors i acompanyant.

L'ús de màscares serà obligatori, llevat infantil i els casos justificats.

L'entrada al menjador i allà on es puguin produir aglomeracions, si així es considera, es col·locaran marques recordant la distància interpersonal.

Els passadissos s'han de ventilar tant com sigui possible. Es netejaran segons necessitat durant el dia, i a fons, amb fregat del sòl, al acabar la jornada.

Una emergència que necessite evacuació de centre anul·larà les mesures adoptades pel que fa a la circulació pels passadissos i es procedirà segons el pla d'evacuació establert.

Les possibles transicions de cada etapa quedaran plasmades en un pla per mutu coneixement i possibles ajustaments.

## ACTIVITATS EXTRAESCOLARS / ESCOLA ESPORTIVA / ALTRES ACTIVITATS

L'organització de les activitats respondrà a la pròpia naturalesa dels grups, tendint, en general, als de distància, ja que difícilment podran configurar-se en clau "bombolla". En qualsevol cas, serà obligatori l'ús de mascareta.

Cada activitat tindrà una seu assignada la qual haurà estat prèviament higienitzada. Minimizarem l'ús de les aules bombolla.

A l'acabar cada activitat les aules/espais seran degudament higienitzats.

A més de la llista general de l'activitat, cada sessió requereix un registre d'assistència que permeti, si escau, la identificació fàcil d'usuaris.

Cada activitat tindrà un protocol propi de funcionament, indicant l'accés a l'aula / espai, ús de materials, EPI d'alumnat i monitores, protocol de recollida ...

No està permesa la presència de familiars durant les activitats.

En tot cas, i mentre duren les activitats, hi haurà una persona responsable donant cobertura a qualsevol eventualitat que pugui sorgir.

Les activitats lligades a l'escola esportiva seran dissenyades atenent a la naturalesa de cada esport, seguint les recomanacions específiques. En general no hi haurà ús de vestidors. En cas necessari es farà servir amb accés restringit i aforament limitat.

El material esportiu d'ús comú (pilotes...) serà degudament higienitzat a terme de l'activitat per part de la persona responsable.

Si no és possible accedir als lavabos de referència, es faran servir els serveis exteriors al costat de la cuina, els quals hauran estat degudament netejats i higienitzats.

L'ús de la font i les aixetes dels lavabos estaran sotmesos a la norma general, en cap cas es pot beure directament. Cada usuari haurà de tenir la seva pròpia ampolla o cantimplora, la qual haurà de ser necessàriament d'ús prolongat (no d'un sol ús) i estar degudament identificada.

No està permesa la presència de familiars durant els entrenaments.

Hi haurà un protocol específic per al desenvolupament de l'activitat esportiva extraescolar tant per a les eixides a altres centres com per a la recepció d'equips visitants. En tot cas, la celebració de partits es realitzarà sense públic.

Fins i tot havent consens respecte a la celebració ordinària de les acampades de grup, estaran subjectes, en qualsevol cas, a les condicions de seguretat que maque la situació actual. Quedarà, al parer de cada etapa l'oportunitat de realitzar les eixides habituals. Si és el cas es realitzaran sota estrictes condicions de participació i seran degudament informades a les famílies.

## ESCOLA VESPERTINA

Funcionará per a alumnat d'infantil i TRI1 els mesos de setembre i juny.

Tindrà la seva pròpia dinàmica i organització agrupant, en la mesura del possible, a l'alumnat segons la procedència i aplicant, per defecte, les mesures dels "grups distància".

A tots els efectes serà assimilable a una activitat extraescolar, existirà un registre propi d'assistència.

S'acompanyarà als més xicotets fins a l'espai previst per l'activitat, així com al punt de recollida, els quals seran establerts a partir de la configuració del grup o grups.

## TRANSPORT ESCOLAR

El funcionament del transport escolar serà l'habitual.

Serà obligatori l'ús generalitzat de la mascareta per a l'alumnat de primària i secundària i recomanable per al d'infantil, així com l'aplicació de gel hidroalcohòlic al pujar a el vehicle.

El vehicle serà degudament higienitzat abans de cada servei per l'empresa responsable.

De manera general haurà de comptar amb màscares de recanvi per poder proveir en cas de necessitat.

L'assignació de seients es fixarà a principi de curs i quedarà reflectida en un document per part de la persona acompanyant del servei i es mantindrà durant tot el curs acadèmic.

El alumnat que fa ús esporàdic del servei serà assignat a un seient concret per part de la persona acompanyant.

Es desaconsella l'ús de l'aire condicionat, en tot cas s'evitarà la recirculació de la mateixa.

En el supòsit que s'haja notificat algun cas de COVID-19 en una persona usuària del servei l'empresa haurà d'aplicar les mesures de desinfecció segons normativa vigent.

En l'ús discrecional per a activitats diverses (sortides, excursions, acampades ...) serà d'aplicació la mateixa normativa independentment de si el grup és bombolla o no.

És important tenir en compte la normativa general de transport escolar a aportar per part de la pròpia empresa transportista.

## ESPAI COVID

La sala de reunions entre direcció i gerència serà l'espai reservat per a l'aïllament provisional de les persones susceptibles d'estar contagiades de COVID.

Serà puntualment higienitzat cada dia i cada vegada que es requerisca el seu ús, tant per part de l'alumnat com del personal treballador.

Sempre comptarà amb gel i mascaretes de divers tipus així com guants, pantalles facials i qualsevol altre equipament de protecció individual que es consideri necessari. Disposarà d'un termòmetre i d'una paperera amb tapa on poder llençar els EPI no reutilitzables. Aquest material estarà fora de l'espai COVID per evitar la seva possible contagi.

Existeix un protocol per al seu ús vinculat a l'[GESTIÓ DE CASOS](#).

Cada dia s'assignarà una persona responsable (i una suplent) que s'encarregarà de posar en marxa el protocol per a l'atenció directa de la persona afectada. Es tindrà en compte les característiques especials de les persones afectades per determinar el seu acompanyament.

En cas de coincidir més d'una persona s'ha d'assegurar la distància interpersonal a l'interior de l'estada.

La porta de la sala romandrà sempre tancada.

A estudiar la possibilitat d'ús de llum ultravioleta i/o purificador i canó d'ozó, sempre amb les degudes precaucions.

## PROTOCOL GESTIÓ DE CASOS

La sala de reunions entre direcció i gerència estarà habilitada com a "espai COVID", d'ús individual preferentment, per possibilitar l'aïllament de qualsevol persona que iniciï símptomes compatibles amb COVID-19 i estigui a l'espera del seu trasllat i informació a la família.

Estarà ben ventilada, procurant que hi haja el mínim material possible i s'hauran retirat tots els objectes que puguin dificultar una bona neteja. Tot el material de protecció haurà de disposar dins d'una caixa estanca: mascaretes quirúrgiques per a l'alumnat i les persones adultes i, per si l'alumne o alumna no es pot posar una mascareta quirúrgica, màscares de protecció FFP2 sense vàlvula, pantalles facials, guants i bates sol ús. Tot aquest material estarà ubicat fora de l'espai COVID per assegurar la seva no contaminació. A més, disposarà d'una paperera amb bossa, tapa i pedal.

Un cop l'espai sigui utilitzat per alguna persona amb símptomes serà degudament desinfectat, així com el recorregut que hagi pogut efectuar (lavabo, passadís, etc.).

Es considera que una persona presenta simptomatologia compatible amb infecció per SARS-CoV-2, quan presenti infecció respiratòria aguda d'aparició sobtada amb febre, tos i sensació de falta d'aire. En alguns casos també pot haver disminució del gust i de l'olfacte, calfreds, mal de coll, dolors musculars, mal de cap, debilitat general, diarrea i vòmits. (Aquests són els símptomes que actualment té definits el Ministeri de Sanitat, però poden ser sotmesos a canvis.)

En el supòsit de sospita, per iniciar símptomes al centre, s'avisarà al "coordinador COVID", es col·locarà una mascareta quirúrgica, sempre que tinga 6 o més anys, i se li conduirà a l'espai COVID. La persona adulta designada (establirem torn diari) serà qui es quede amb l'alumne o l'alumna fins que un familiar o tutor/a legal ho vagi a recollir. Acomodarem la proposta d'acompanyament depenent de les necessitats específiques del xiquet o xiqueta.

S'evitarà que altres persones adultes entren en contacte amb l'alumne o l'alumna, per evitar possibles contagis.

Qui tinga la condició de "coordinadora COVID" contactarà amb la família, els que activaran el circuit d'atenció sanitària contactant amb el seu centre de salut d'atenció primària de referència i seguiran les seves instruccions. La marxa de l'alumne o l'alumna de el centre escolar es farà en vehicle particular i no en transport públic.

En cas que la persona afectada sigua una persona que ocupa el seu treball a l'Escola, es posarà en contacte amb el coordinador COVID, amb el seu metge de capçalera i amb el Servei de Prevenció de Riscos Laborals i se seguiran les seves instruccions.

L'Escola, mitjançant la coordinadora COVID, es posarà a la disposició dels serveis assistencials i de salut pública, per a facilitar la informació que es requereisca per organitzar la gestió adequada de possibles casos i l'estudi i seguiment de contactes.

Des del Centre de Salut Pública s'establirà un protocol d'actuació que indique les mesures de prevenció i control necessàries en cas de brot o augment de la transmissió comunitària.

Salut Pública serà l'encarregada de la identificació i seguiment dels contactes segons el protocol de vigilància i control corresponent.

**En cas de dubtes respecte a com procedir en alguna situació, es contactarà per telèfon amb el metge o infermera consultor del Centre de Salut de la Canyada (o centre de referència).**

En tot cas, és aplicable la normativa i procediments descrits en la "[guia d'actuació davant aparició de casos COVID en centres educatius](#)" publicada pel Ministeri de Sanitat o la que determini la pròpia Conselleria de Sanitat.

Davant d'una emergència on la vida d'una persona estigui compromesa, s'avisarà al telèfon 112. Si hi ha sospita que la víctima pateixi COVID-19, s'ha de comunicar per telèfon. En cas que ens trobem davant d'una parada cardíaca es realitzaran només compressions toràciques (100-110 compressions de tòrax per minut amb una profunditat d'entre 5 i 6 cm en cada compressió) amb la mascareta posada cobrint la boca de la víctima, evitant maniobres en les quals es toque la boca o nas de la mateixa.

## ATENCIÓ SANITÀRIA NO COVID

Amb tota seguretat, en el dia a dia de l'escola es produeixen multitud de situacions ordinàries, i extraordinàries, que requereixen atenció sanitària. L'origen de les mateixes prové de el propi estat de salut de les persones així com de possibles accidents "domèstics".

Descartada la possibilitat que es tracti d'un cas COVID, el tractament serà l'ordinari, usant com a espai d'atenció "per defecte" la llitera situada davant de la direcció d'estudis.

En cas de necessitat es cridarà a el servei mèdic d'urgències vinculat a l'assegurança mèdica, aplicant el protocol ordinari habitual.

## AULES

Totes disposaran de gel hidroalcohòlic el qual serà administrat seguint els criteris específics de l'etapa. Serà responsabilitat de cada docent la seva gestió adequada dins de l'aula. Així mateix, comptaran amb

dispensador de paper de mans i un poal amb tapa i pedal per a la recollida del fem "sensible".

Hi haurà ventilació natural sempre que sigui possible i, en tot cas, es disposarà d'un purificador d'aire per millorar la seva qualitat de forma contínua. Puntualment, a criteri de l'equip de neteja, de la Cap de Serveis o del propi Equip Covid, s'aplicaran sessions d'ozó actiu, sempre amb les degudes precaucions. L'aire de les aules d'Escoleta, el gimnàs i la Casa Blanca serà tractat actuant directament en els conductes de recuperació i ventilació.

Com a norma general, les portes de les aules romandran sempre obertes.

Si un alumne/a té febre o presenta símptomes compatibles amb COVID-19, se li traurà de l'aula portant-la a "l'espai covid" i s'avisarà a la coordinadora COVID del centre.

Es considera que una persona presenta simptomatologia compatible amb infecció per SARS-CoV-2, quan presente infecció respiratòria aguda d'aparició sobtada amb febre, tos i sensació de falta d'aire. En alguns casos també pot haver disminució del gust i de l'olfacte, calfreds, mal de coll, dolors musculars, mal de cap, debilitat general, diarrea i vòmits. (Aquests són els símptomes que actualment té definits el Ministeri de Sanitat, però poden ser sotmesos a canvis.)

Recomanable minimitzar el tràfec de materials entre les cases i la pròpia escola.

Pot resultar interessant la identificació dels grups a través d'alguna insígnia particular.

Es potenciarà l'ús d'infografies, cartells i senyalització que fomenten el compliment i comprensió de les mesures de prevenció i higiene. Es tindrà cura que aquesta informació es mantinga actualitzada en el cas que canvien les indicacions de les autoritats sanitàries.

A les aules d'infantil, durant la migdiada, es recomana col·locar els matalassos distanciades, intercalant la direcció en què es col·loca l'alumnat (cap i peus en diferent direcció). Es procurarà que cada alumne o alumna utilitzi el mateix matalasset i dispose de llençol i coixí propis, i es procedirà a la neteja i desinfecció dels matalassets després del seu ús.

## BIBLIOTECA

Durant el present curs, respecte al seu naturalesa, no serà utilitzada amb el seu ús habitual sinó com mero repositori de llibres.

Les persones responsables d'atendre les sol·licituds de les aules preparant el material que sol·licitin per al desenvolupament de la seva activitat programada. Aquest material es prestarà a l'aula on es gestionarà segons acord d'ús de material comú. El material retornat a la biblioteca serà sotmès al protocol específic establert per a llibres d'ús comú.

Per al préstec individual de llibres a l'alumnat i famílies es farà servir l'assistent virtual (s'establirà un protocol de recollida i devolució dels llibres).

L'espai tindrà dos usos complementaris, sent degudament condicionat per a això:

- Seu de reunions per a diferents equips i Consells (Escolar, Ancians, Gent Zé ...).
- Menjador de profes de primària i personal d'administració i serveis.
- L'aforament màxim és de 36 persones



En qualsevol cas, s'aplicarà el distanciament interpersonal. L'ús de la mascareta és obligatori salvant el propi moment de menjar. Es minimitzarà el romandre al seu interior.

Serà degudament higienitzada i ventilada després de cada ús.

## CONSERGERIA

Hi ha un registre d'entrada on quedarà reflectida, necessàriament, la presència de visitants (no és registre laboral, ni d'alumnat).

Contarà com a mínim amb un parell de dosificadors d'hidrogel a disposició de qualsevol que ho necessite.

Disposarà de termòmetre a disposició de la resta de l'escola.

Disposarà de mascaretes a disposició de la resta de l'escola i tercers, si cal.

Tindrà un aforament limitat a 2 persones.

Disposarà d'una pantalla penjada al sostre de recepció.

Es recomana encaridament minimitzar, fins a anul·lar, l'ús de l'escola com a receptora de paqueteria individual, reduint així l'entrada de materials i terceres persones.

## SECRETARIA / ADMINISTRACIÓ

En general resoldrem els assumptes evitant la presència activa, maximitzant l'ús de Clickedu, el telèfon i el correu electrònic.

Minimitzarem, fins a anul·lar si és possible, el maneig de diners en efectiu, promovent l'ús del datàfon.

Establirem aforament màxim de tercers en 2 persones, sempre que sigui en "negociats" diferents.

L'ús de la megafonia estarà restringit a persones concretes i no ha de ser utilitzada, ni ocasionalment, per l'alumnat. Requerirà necessàriament l'ús de mascareta, obligant a vocalitzar molt bé per assegurar la intel·ligibilitat del missatge.

Assegurarem de cara a famílies i tercers la publicació de directori de correus electrònics a la web de l'escola per facilitar la comunicació.

Maximitzarem l'ús de la plataforma Clickedu per a tots els processos vinculats, assegurant la seva actualització i facilitant a famílies, alumnat i personal les credencials necessàries per a l'accés personal, així com la publicació de diverses guies de funcionament.

## FOTOCOPIADORA

L'aforament de l'espai queda establert en 1 persona.

L'ús de la mascareta, en qualsevol cas, és obligatori.

Hi haurà a disposició gel hidroalcohòlic, es recomana el seu ús abans i després de ...

## DEPARTAMENT D'ORIENTACIÓ

Les reunions amb les famílies seran, necessàriament, amb cita prèvia, tendint, en la mesura del possible, al fet que siguin virtuals.

Les intervencions individuals amb l'alumnat hauran de respectar els protocols d'higiene i distanciament personal previstes.

L'espai físic de l'DO està dividit en dues sales, cadascuna amb el seu entrades independent. A l'acabar la jornada s'aplicarà el protocol de neteja i desinfecció.

Per accedir a l'DO es requereix mascareta i ús de gel hidroalcohòlic.

S'estableix un aforament de 4 persones per a la sala més propera a la porta de quadrets i un de 5 per a la més propera al terrenito.

## ALTRES ESPAIS

**Despatxos d'ús individual:** direcció, gerència, secretària acadèmica. Es recomana l'ús continu de la mascareta. L'aforament dels clients estarà limitat a una persona, excepcionalment 2. Cal assegurar la millor ventilació possible i procurar la no acumulació d'objectes que dificultin la neteja.

**Sales d'ús comú personal:** despatx prefectures, sales de professores. L'ús de la mascareta serà obligatori. Es respectarà, en la mesura del possible, el distanciament personal. Establirem un aforament màxim per espai. S'ha d'assegurar la ventilació natural. Les portes romandran, en la mesura del possible, obertes.

**L'aula de música de primària** s'estableix d'ús privatiu per a l'equip docent d'infantil, a manera de tutoria, també de menjador. Caldrà fer servir mascareta i higienitzar després d'usos intensius. S'ha d'assegurar la ventilació natural sempre que sigui possible.

**El laboratori d'ESO** serà segona seu per a l'equip de professors de secundària, es podrà fer servir de menjador. Caldrà fer servir mascareta i higienitzar després d'usos intensius. S'ha d'assegurar la ventilació natural sempre que sigui possible.

**Aules d'ús comú amb alumnat:** Sensorial infantil, plàstica primària, Colomar, Tecnologia ESO, desdoblament ESO, gimnàs, tutories ... En qualsevol cas l'aforament estarà limitat a la ràtio de grups no estables, sent obligatori l'ús de mascareta. L'ús per grups de convivència estable requerirà una desinfecció prèvia general de l'espai i el seu contingut.

## ÚS DE MATERIAL COMÚ

**Ordinadors.** Per a la seva desinfecció es podran utilitzar tovallolletes d'alcohol isopropílic a l'70%, deslitzándolas amb delicadesa sobre la superfície dels diferents elements, o bé el mateix producte químic amb base d'alcohol fàcilment evaporable, en esprai o en forma líquida, aplicada en un drap de cotó, de microfibra o de qualsevol material que no deixi residus. L'aplicació no serà de forma directa i s'evitarà la humitat en qualsevol clivella.

Secundària repartirà els Chromebooks a les aules dels grups, sense que es produisca mobilitat dels mateixos. El professorat serà l'encarregat diari del seu repartiment, recollida i desinfecció. Es procurarà assignar a l'alumnat per dia complet.

A primària hi haurà repartiment d'equips en cada Tricycle, responsabilitzant-se del seu ús, neteja i reposició diari.

### Llibres.

**Esportiu.** Serà degudament higienitzat després de cada ús i és responsable la persona que organitze l'activitat (professors, monitors...). Al finalitzar la jornada es aplicarà una sessió d'ozó al magatzem d'aquest material. El vinculat a l'escola esportiva quedarà a responsabilitat de la monitora/entrenadora.

**Musical.** No es compartirà cap instrument, l'alumnat utilitzarà el seu propi de forma individual. Aquests instruments han de netejar-se i desinfectar abans i després de la classe.

**Material escolar general.** Es recomana l'ús individual del material . No compartir, llibres, quaderns, pintures ... A tenir en compte el tracte diferent en els grups de convivència estable. L'escola proveirà a cada alumne del material necessari per al seu ús individual.

**Altres.** Cada alumne/a ha de tenir la seva pròpia cantimplora/ampolla d'aigua per al seu ús personal (i intransferible). No es permetrà l'ús d'ampolles d'un sol ús (plàstic).

## REUNIONS

Com a mesura general tendirem a minimitzar les reunions presencials, substituint-les, en la mesura del possible, per reunions virtuals. Si fos necessari celebrar qualsevol d'elles, es tindrà especial cura en el respecte de les mesures generals d'higiene i distanciament personal. Els espais a utilitzar seran elegits en funció de les necessitats manifestes. L'aforament (nombre de persones que poden estar en una sala) es determinarà dividint la seva superfície ( $m^2$ ) per 2,25.

Cada etapa educativa establirà la seva proposta de reunions amb les famílies a través dels PAT grupals. Les famílies seran degudament informades.

En les reunions especialment nombroses, Claustre, Assemblea Cooperativa, Consell Escolar, cas de

celebrar-se, s'extremaran les precaucions ordinàries.

Destinarem l'actual espai de la biblioteca com a sala de reunions, donades les seves característiques apropiades.

N'hi haurà un protocol per a la preparació d'aquestes reunions, incloent-hi, necessàriament, la deguda higienització de l'espai després del seu ús.

## FORMACIÓ / INFORMACIÓ / COMUNICACIÓ

Es dissenyaran i implementaran activitats d'informació i formació entre l'alumnat sobre la COVID-19 i les mesures de protecció, prevenció i promoció de salut. Es divulgarà la informació necessària a tota la comunitat educativa, incloses les famílies, a través de tallers, treballs de classe, seminaris, videotutorials ...

Els continguts bàsics d'aquestes accions han d'abordar: els símptomes de la malaltia, com actuar davant l'aparició de símptomes, mesures de distància interpersonal, higiene de mans i altres mesures de prevenció personal, ús adequat de mascareta, interacció entre les persones i l'entorn, foment de la corresponsabilitat en la salut pròpia i la dels altres i prevenció de l'estigma. Així mateix, cal abordar, en la mesura que es pugui, els problemes sanitaris i econòmics que ocasiona, la prevenció i la justificació de la situació actual.

Es dedicarà, diàriament, un temps per parlar-ne a les aules, recordant les recomanacions higièniques i de funcionament establertes a l'escola. En tot cas quedarà vinculat a l'PAT de cada curs, deixant constància expressa en la PGA de el present curs.

Incloure en la PGA (Programació General anual), continguts sobre la COVID-19.

Recordem que els xiquets i xiquetes també tenen por que hem de gestionar i prendre seriosament, donant-los una resposta adequada, de manera que es fa, fins i tot més necessari, transmetre una correcta coordinació, col·laboració i treball en equip i que l'adopció de mesures es faci amb normalitat i naturalitat per reduir la seva ansietat, se'ls involucre per combatre la sensació d'impotència i se'ls mantinga informats de forma acorde a la seva edat.

Es demanarà a les famílies la seva implicació apel·lant a la seva responsabilitat per evitar que xics i xiques vagin al centre quan hagen tingut contacte estret amb un cas sospitós o confirmat o presenten símptomes compatibles amb COVID-19 (declaració de responsabilitat).

Algunes fonts d'informació:

- OMS EN CATALÀ
  - <https://www.who.int/es/home>
- MINISTERI EDUCACIÓ
  - <http://www.educacionyfp.gob.es/destacados/covid19.html>
- INFORMACIÓ MINISTERI SANITAT
  - [https://www.mscbs.gob.es/professionals/Salut Pública/ccayes/alertasActual/nCov-Xina/home.htm](https://www.mscbs.gob.es/professionals/Salut_Pública/ccayes/alertasActual/nCov-Xina/home.htm)
- INFORMACIÓ CORONAVIRUS GVA - GENERALITAT VALENCIANA
  - <http://infocoronavirus.gva.es/va/>
- UNICEF

- <https://www.unicef.org/es/coronavirus/covid-1>
- INFORMACIÓ I NORMATIVA PUBLICADA PER LA CONSELLERIA D'EDUCACIÓ, CULTURA I ESPORT
  - <http://www.ceice.gva.es/va/covid-19>

Assegurarem que tota la informació rellevant sobre protocols d'actuació i mesures de promoció, higiene i promoció de la salut implantades al centre arriben i són compreses per tota la Comunitat Educativa.

Es potenciarà l'ús d'infografies, cartells i senyalització que fomenten el compliment i comprensió de les mesures de prevenció i higiene. Es tindrà cura que aquesta informació es mantinga actualitzada en el cas que canvien les indicacions de les autoritats sanitàries.

Promocionarem entre les famílies la creació d'un "comitè d'expertes" on compartir i ajustar les propostes vinculades a aquest Pla i la seva gestió.

Incentivarem la implicació directa de persones vinculades a l'àmbit sanitari per determinar amb encert les actuacions en la gestió de casos.

## CARTELLERIA I SENYALITZACIÓ

Tot disposant de models genèrics procurarem decidir al costat de l'alumnat la seva procedència, així com la seva confecció "personalitzada".

És imprescindible tenir en compte les necessitats individuals esdevingudes de la diversitat funcional de l'alumnat (DUA) pictogrames ...

Hi haurà cartells informatius en diversos llocs per a coneixement general d'assignació de portes i temps d'entrada i eixida al centre.

Serà important implicar l'alumnat en la definició de certes normes de funcionament, així com en la deguda senyalització de recorreguts comuns i recomanats.

Els diferents espais de pati estaran degudament senyalitzats.

Hauran d'implicar-se els diferents Consells de l'Escola, incloent-hi, necessàriament, el mateix Consell Escolar i l'Observatori de la Convivència.

## MOBILITAT

Seguint les recomanacions generals, incentivarem una mobilitat activa, respectuosa des del punt de vista mediambiental i sanitari, recomanant l'ús de la bicicleta i les pròpies cames com a mitjà de transport segur.

Pel que fa a l'estacionament de vehicles, el personal de l'escola tendirà a usar, de forma exclusiva, les places d'aparcament del carrer 578 i les de Pla del Pou, alliberant el màxim possible l'aparcament per a ús de les famílies.

Anul·larem la possibilitat d'aparcar a la vorera que dóna al pati infantil, al costat de la garrofera.

En tot cas, seguirem recomanant la iniciativa de l'AMPA "A PAS DE TORTUGA" per al desplaçament de vehicles al voltant de l'escola.

Insistirem en el tema a través de campanyes puntuals de conscienciació.

L'alumnat i professorat que vinga amb bicicleta entrarà i eixirà per la porta assignada, havent d'arribar fins a l'aparcament a peu.

## EXPOSICIÓ AL RISC DE CONTAGI / VULNERABILITAT PERSONAL

El procediment general per als SPRL (Serveis de Prevenció de Riscos Laborals) preveu els següents nivells de risc enfront de l'COVID-19 per a centres educatius

Escenari 1	Escenari 2	Escenari 3
EXPOSICIÓ DE RISC	EXPOSICIÓ DE BAIX RISC	BAIXA PROBABILITAT D'EXPOSICIÓ
	Personal Educador d'Educació Especial Personal Fisioterapeuta Personal Educador d'Educació Infantil Personal ajudant menjador escolar	Personal en tasques administratives i atenció a el públic. Personal de l'equip directiu Personal docent Personal subaltern Personal de neteja Personal de manteniment Personal d'altres empreses concurrents (CAE) Personal Intèrpret en llengua de signes
REQUERIMENTS	REQUERIMENTS	REQUERIMENTS
	ES REQUEREIX CONTACTE AMB EL SPRL PER A QUALSEVOL MIDA TIPUS EPI Caldrà l'aplicació de mesures higièniques específiques de protecció individual	CONTACTAR AMB EL SPRL per a qualsevol aclariment o consulta. No és necessari l'ús de protecció individual, encara que en el moment actual s'ha prescrit la utilització de màscares, d'acord amb les indicacions de la resolució de 17 de juliol de la Conselleria de Sanitat Universal i Salut Pública.

Existeix un registre degudament protegit segons la Llei de Protecció de Dades amb detalls sobre la possible vulnerabilitat de les persones treballadores de l'escola. Els treballadors i les treballadores vulnerables per COVID-19 (per exemple, persones amb hipertensió arterial, malalties cardiovasculars, diabetis, malalties pulmonars cròniques, càncer o immunodepressió), podran tornar a la feina, sempre que la seva condició clínica estigui controlada i ho permeta, mantenint les mesures de protecció de forma rigorosa, excepte indicació mèdica de no incorporar-se.

No podran accedir a el centre educatiu el professorat i altres professionals que es troben en alguna de les següents circumstàncies:

- En cas de presentar símptomes compatibles amb la COVID-19.
- Situació d'aïllament per haver donat positiu per a la COVID-19.
- Estar a l'espera del resultat d'una PCR o una altra prova de diagnòstic molecular.
- Estar en quarantena domiciliària per ser contacte estret d'alguna persona diagnosticada de COVID-19 o amb símptomes compatibles.

Es considera que una persona presenta simptomatologia compatible amb infecció per SARS-CoV-2, quan presente infecció respiratòria aguda d'aparició sobtada amb febre, tos i sensació de falta d'aire. En alguns casos també pot haver disminució del gust i de l'olfacte, calfreds, mal de coll, dolors musculars, mal de cap, debilitat general, diarrea i vòmits. (Aquests són els símptomes que actualment té definits el Ministeri de Sanitat, però poden ser sotmesos a canvis.)

S'informarà d'aquesta circumstància a el centre.

Tampoc podran incorporar al seu lloc de treball les persones que estiguen en aïllament domiciliari a causa d'un diagnòstic per la COVID-19, o que es troben en quarantena domiciliària per haver tingut contacte estret amb alguna persona amb símptomes o diagnosticada d'COVID-19.

Si hi ha treballadores que hagen passat la malaltia i tenen anticossos IgG contra la SARS-CoV2, pot resultar especialment apropiat designar-les per als llocs amb major contacte amb el públic o de major risc.

L'alumnat que presente condicions de salut que els fan més vulnerables per COVID-19 (com, per exemple, malalties cardiovasculars, diabetis, malalties pulmonars cròniques, càncer, immunodepressió o hipertensió arterial), podrà acudir a el centre, sempre que la seva condició clínica estigui controlada i així ho permeti, mantenint mesures de protecció rigoroses, excepte indicació mèdica de no assistir-hi.

## REGISTRE D'INCIDÈNCIES

L'Equip Covid serà l'encarregat de mantenir, amb la deguda precaució, un registre d'incidències COVID, el qual registrarà, a manera de diari, totes les incidències dignes d'esment vinculades directament amb la gestió de casos.

El registre recollirà incidències personals, de les persones treballadores, de l'alumnat i de les seves famílies, vinculats directament a la "gestió de casos" o no, així com de qualsevol altra naturalesa que sigui digna de destacar.

## NETEJA I HIGIENE

La neteja i desinfecció d'aules, espais comuns i instal·lacions i la ventilació freqüent dels espais de convivència serà objecte d'especial atenció.

S'utilitzarà per a la neteja i desinfecció productes recomanats per les autoritats sanitàries, així com desinfectants autoritzats pel Ministeri de Sanitat

Els filtres dels aparells d'aire condicionat seran revisats regularment. No se recomana el seu ús.

Farem servir canons d'ozó per a la desinfecció puntual d'espais especialment complicats, respectant escrupolosament les condicions d'ús dels mateixos.

Estudiem la disposició d'equips purificadors d'aire de manera permanent en totes les aules i altres espais de convivència, on sigui possible. En Escoleta, Casa Blanca i Gimnàs la purificació es realitzarà actuant en els conductes de ventilació i recuperació d'aire.

Al menjador, a més, vam estudiar col·locar pantalles de llum ultraviolada degudament controlades per assegurar el seu funcionament en absència de persones.

Totes les aules, despatxos i sales disposaran de gel hidroalcohòlic a disposició de les persones usuàries. La gestió en les aules es farà sota la supervisió directa del professorat o personal responsable.

**NETEJA:** es refereix a la retirada de gèrmens, brutícia que podem fins i tot veure a ull nu o impureses de les superfícies. El netejar no mata els virus i gèrmens, però la seva eliminació o retirada redueix el seu nombre i per tant el risc de disseminació de la infecció.

**DESINFECCIÓ:** es refereix a l'ús de químics que maten els gèrmens en les superfícies on han quedat dipositats. Aquest procés no necessàriament neteja aquestes superfícies, però la desinfecció de les mateixes després de la seva neteja redueix considerablement el risc de contagi. És a dir, elimina tots els microorganismes patògens, encara que no totes les formes microbianes (espores).

Respecte a la roba de treball de personal de neteja, es procedirà al rentat i desinfecció regular de la mateixa, recomanant el rentat de la roba utilitzada a temperatura major de 60°C o, si s'escau, mitjançant cicles de rentat llargs.

## MESURES DE PREVENCIÓ PERSONAL

La higiene adequada de mans, el distanciament interpersonal i la higiene respiratòria (esternudar i tossir en la flexura del colze i utilització de mocadors de paper) són mesures bàsiques per evitar la transmissió.

L'ús de guants no és recomanable de forma general, sí en tasques de neteja i maneig d'aliments.

És important assumir que podríem estar contagiades i actuar amb responsabilitat. Si algú que està malalt tus o esternuda a la cara d'una altra persona, aquesta pot infectar-se.

Ús generalitzat de mascareta com a mesura complementària.

## ÚS DE MASCARETES

L'obligació de l'ús es refereix a mascaretes, preferentment higièniques i quirúrgiques, així com al seu ús adequat, és a dir, que ha de cobrir des de la part de l'envà nasal fins a la barbata inclosa. No es permet l'ús de mascareta amb vàlvula exhalatòria.

Segons les diferents etapes educatives s'han de tenir en compte diferents consideracions:



*Educació infantil:* la mascareta no és obligatòria.

*Educació Primària:* ús obligatori.

A partir d'*Educació Secundària:* ús obligatori.

En el *transport escolar col·lectiu* seu ús és recomanable per a majors de 3 anys i obligatori a partir dels 6 anys.

Professorat:

*Educació Infantil:* de forma general, per a les tutores, ús de mascareta voluntari quan estigui amb el grup de convivència estable i ús obligatori fora d'ell mateix.

*Educació primària:* El seu ús és obligatori.

*Educació Secundària:* obligatòria i mantenint la distància interpersonal de al menys 1,5 metres.

*La resta de professionals:* ús obligatori de màscara en qualsevol cas.

El centre comptarà amb mascaretes quirúrgiques per utilitzar en el cas que algú iniciï símptomes, mentre s'activa el seu aïllament i aplicació de protocol de gestió de casos. A més, comptarà amb mascaretes higièniques per al professorat i, en cas de necessitat, per a l'alumnat (oblit, deteriorament o altres contingències)

En general, no serà recomanable el seu ús en: persones amb dificultat respiratòria que es pugui veure agreujada per l'ús de mascareta, persones amb discapacitat o en situació de dependència que els impedisca ser autònomes per a llevar-se la màscara, persones que presenten alteracions de conducta que facça inviable la seva utilització, quan es desenvolupen activitats que dificulten o impedisca la utilització de mascaretes i quan les persones estiguen soles.

## COORDINACIÓ

Davant de qualsevol contingència i/o necessitat establirem la coordinació oportuna amb

- Atenció Primària. Centre de Salut de la Canyada.
- Salut Pública.
- Servicios Sociales.
- Entidades Locales. Ayuntamiento Paterna. Asociación de Vecinos. Consejo Escolar Municipal. Cruz Roja...

## RESPONSABILITAT

Es crea la figura de "COORDINADORA COVID". La persona que tingua aquesta condició ho farà en representació del "EQUIP COORDINADOR COVID" el qual està format per l'Equip de Direcció (Ana i

Luiso) i la Responsable de Serveis (Marisa).

Seràn funcions de l'Equip Covid:

1. Contactar amb el centre de salut de referència.
2. Informar-se a través dels diferents professors de l'alumnat que presente major risc, ja siga pels seus antecedents de malalties cròniques, els seus familiars o la seva situació socioeconòmica.
3. Ser les persones de referència del centre davant de qualsevol assumpte relacionat amb la COVID-19.
4. Informar-se al respecte de qualsevol aspecte relacionat amb la malaltia, protocols en centres docents, legislació nova ...
5. Davant d'un cas sospitós de COVID-19 al centre, aïllar i fer custodiar a l'afectat, informar els seus responsables familiars i al centre de salut de referència. Elaborar en col·laboració amb el docent de l'esmentat alumne/a una llista de contactes.
6. Promocionarà, al costat de l'Observatori de la Convivència, dependent de el Consell Escolar, un Equip Assessor on es comptarà amb la participació de persones vinculades a l'escola amb perfil professional afí a la situació.
7. Serà el responsable de mantenir al dia el Registre d'Incidències COVID.

Per tal d'informar els serveis de salut quan així ho requereixin es mantindran actualitzats els llistats:

- De l'alumnat de cada grup
- De el professorat que manté contacte amb cada grup
- De l'alumnat que comparteix transport escolar
- De l'alumnat que comparteix menjador escolar
- De l'alumnat que comparteix activitats extraescolars
- ...

Promocionarem entre la Comunitat Educativa la creació d'una comissió d'experts/es on poder tractar diferents aspectes relacionats amb l'aplicació de el present Pla i altres actuacions relacionades.

Document actualitzat a 03/09/2020

## ANNEXOS

### ANNEX 1

#### MODEL DE DECLARACIÓ RESPONSABLE RESPONSABLES FAMILIARS

(Omplir pel/ la/ els/ les representant/s legal/s si l'/ alumne/alumna és menor d'edat)

D./Da. \_\_\_\_\_, amb DNI / NIF \_\_\_\_\_ i domicili al carrer / plaça / avinguda \_\_\_\_\_, núm. \_\_\_\_\_ de \_\_\_\_\_, CP \_\_\_\_\_, telèfon \_\_\_\_\_ i correu electrònic \_\_\_\_\_, i D./Da. \_\_\_\_\_, amb DNI / NIF \_\_\_\_\_ i domicili al carrer / plaça / avinguda \_\_\_\_\_, núm. \_\_\_\_\_ de \_\_\_\_\_, CP \_\_\_\_\_, telèfon \_\_\_\_\_ i correu electrònic \_\_\_\_\_, representant/s legals de l'alumne/alumna menor d'edat amb nom i cognoms, matriculat/matriculada en el centre educatiu Escuela 2 amb codi de centre 46006264 ubicat a la localitat de \_\_\_\_\_

la Canyada de Paterna, província de València durant el curs escolar 20/21,

DECLARE/ DECLAREM responsablement que:

Com a representant / s legal / s declaro / declarem el meu / nostre compromís amb el compliment de les normes de salut i higiene per a l'alumnat, d'acord amb els protocols determinats en el pla de contingència de centre.

Em / Ens comprometo / comprometem també a controlar diàriament l'estat de salut de l'alumne / alumna dalt indicat abans d'acudir al centre, mitjançant l'observació de la simptomatologia pròpia de la COVID-19 (tos, febre, dificultat al respirar, etc.) i el mesurament de la temperatura corporal, no acudint al centre en el cas de presentar simptomatologia o una temperatura corporal major de 37,5°C. Es mantindrà aquesta situació de no assistència al centre, fins que el / la professional sanitari / sanitària de referència confirme l'absència de risc per a l'alumne / alumna al meu / nostre càrrec i per a la resta de l'alumnat del centre.

, De de 2020

Signatura representant / s legal / s

Signat:

Signat:

## ANNEX 2

MODEL DE DECLARACIÓ RESPONSABLE TREBALLADORS (Omplir pel / per la treballador / a)

D./Da., amb DNI / NIF i domicili al carrer / plaça / avinguda, núm. de, CP, telèfon i correu electrònic, com a persona treballadora en la cooperativa Escola 2 amb codi de centre 46006264 ubicat a la localitat de la Canyada (Paterna), província de València, durant el curs 2020-2021.

DECLARE responsablement:

El meu compromís amb el compliment de les normes de salut i higiene, d'acord amb els protocols determinats en el pla de contingència de centre.

Controlaré diàriament el meu estat de salut abans d'accedir al centre mitjançant l'observació de la simptomatologia pròpia de la COVID-19 (tos, febre, dificultat al respirar, etc.) i el mesurament de la temperatura corporal, no acudint al centre en el cas de presentar simptomatologia o una temperatura corporal major de 37,5°C. Mantindré aquesta situació de no assistència al centre, fins que el / la professional sanitari / sanitària de referència confirme l'absència de risc per a mi i per als altres.

, D de 20

Signatura de la persona treballadora

Signat:

Annexos actualitzats a 2020.09.03