

ACTA REUNIÓN MESA INTERNA INFANCIA



Realiza Acta: **Departamento de Atención a la Infancia y Educación**

1.- INFORMACIÓN BÁSICA

Fecha: **VIERNES 30 DE SEPTIEMBRE DE 2022**

Lugar: CENTRO POLIVALENTE ALBORGÍ, C/San Francisco de Borja 4. 46980. Paterna.

Salón de Actos.

Hora: 9.30h a 11.00h

Motivo: **MESA INTERNA INFANCIA PATERNA**

2.- ASISTENCIA

Personas asistentes:

1. Sales Hernández (Infraestructuras)
2. Raquel Cazorla (Inclusión Social-SSAPB-SPIF)
3. Alex Carrión (Empleo y desarrollo local)
4. Esther Limonchi (Sanidad/Educación)
5. Fátima Domenech (Bibliotecas)
6. Pedro Romero (Área promoción socioeconómica)
7. Amparo Bort (Formación municipal)
8. Sandra Ribe (Inclusión Social)
9. Raimón Andrés (Infancia GESPA)
10. José Jiménez (Educación)
11. Arturo Galisteo (Oficina técnica municipal)
12. María Albertos (Psicopedagoga-SSAPB-SPIF)
13. Encar Moya (Educación)

14. Jose Javier Ruiz (Policía)
15. M^a Antonia Zapata (Industria, empresa y universidad)
16. Paco Estelles (Museo)
17. M^a Carmen Molina (Deportes)
18. Carla González (Educación)
19. Teresa Martínez (Organización y Modernización-TIC)
20. Raquel Fernández (Igualdad)
21. Cristina Hernández (UPCCA)
22. M^a José Fabado (Educación)
23. Xavi Valls (Personas mayores)
24. Belén Cuadros (Educación)

Disculpan asistencia:

- M^a Carmen Pérez (Juventud)
- Ana Serrano (Participación ciudadana)

3.- ORDEN DEL DÍA

1. Acogida y recepción

- Presentación y contextualización del espacio de trabajo y motivo de la mesa interna de la Infancia de Paterna.
- Personal Técnico del Ayuntamiento.

2. Presentación Power Point

- Objetivos.
- PLIA – Plan Local de Infancia y Adolescencia de Paterna.
 - Actuaciones a corto/medio/largo plazo.
- Estaciones:
- a) Estación 1: Educación y promoción de Derechos. Fomento de la participación.
 - b) Estación 2: Niños, niñas y adolescentes con necesidad de apoyos.
 - c) Estación 3: Hábitos de vida saludables. Ocio y tiempo libre.
 - d) Estación 4: Tecnología y Movilidad urbana sostenible.

3. Presentación de los y las asistentes

- Nombre, departamento, vinculación con la infancia y adolescencia...
- Funciones que desarrollan y nivel de intervención.

4. Trabajo individual y compartido

- Realización de 4 subgrupos:
- Elección de propuestas
 - Reflexión individual
 - Turno de participación y diálogo entre el grupo, valoraciones, sugerencias...
 - Exposición/conclusión de las propuestas deliberadas en cada grupo
 - Nuevas propuestas de actuación a tener en cuenta

5. Consideraciones generales.

4.-RESUMEN DE LOS PUNTOS TRATADOS

4.1.-Acogida y recepción

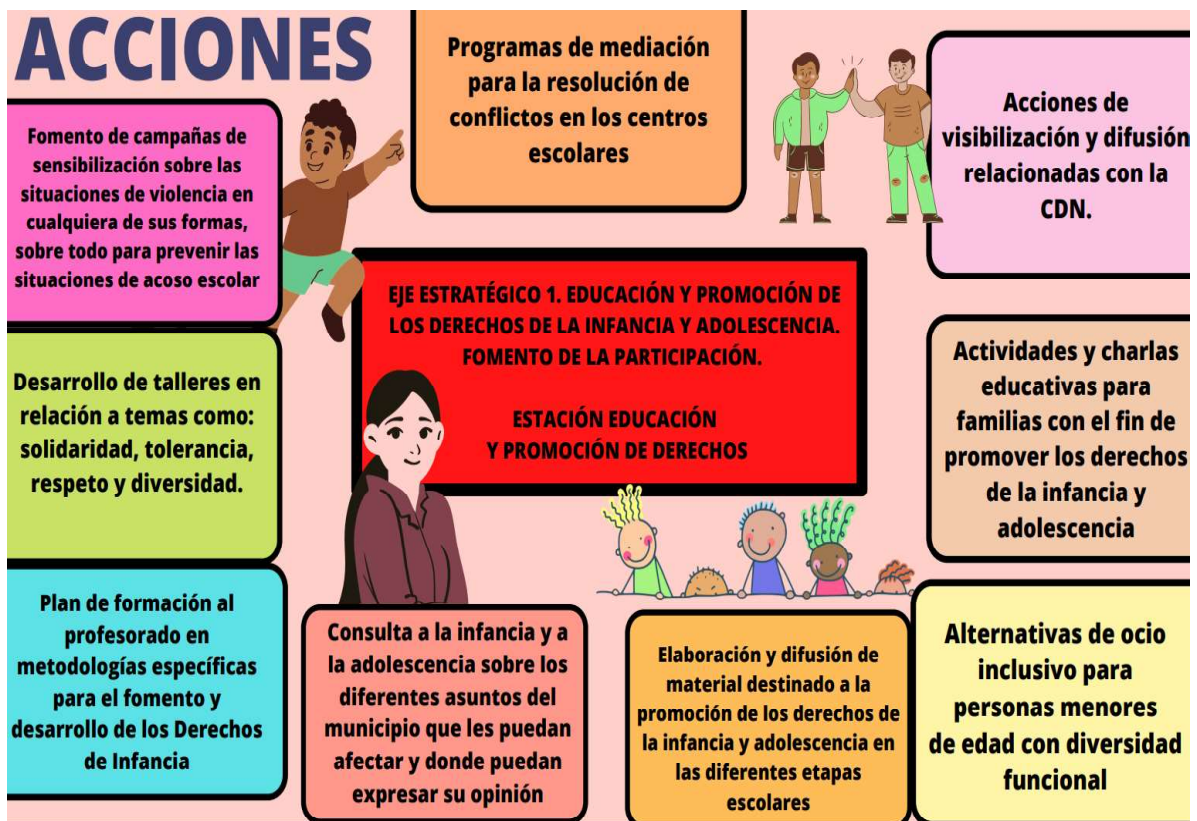
A la hora prevista según lo planteado comienza la recepción de los y las participantes con un almuerzo de bienvenida. A continuación, se da paso a la presentación y contextualización de este espacio de trabajo por parte de la persona responsable de la dinamización del encuentro, que pertenece al Departamento Municipal de Educación.

Desde el Departamento de Educación se expone el trabajo municipal que se viene llevando a cabo en los últimos meses y que se encuentra enmarcado dentro del PLIA-Plan Local de Infancia y Adolescencia Municipal y vinculado estrechamente con el Consejo de la Infancia y Adolescencia. En este espacio se va a trabajar siguiendo esta línea y poniendo como foco central a la infancia y adolescencia.

4.2.-Presentación Power Point

Posteriormente, el dinamizador de la sesión agradece la asistencia de los participantes y da paso a la presentación del Power Point, donde se recuerda, en formato amigable, los ejes estratégicos que se siguen en el PLIA.

A continuación, se exponen las imágenes utilizadas en el Power Point de presentación:



EJE ESTRATÉGICO 2: PREVENCIÓN Y ATENCIÓN A LA INFANCIA Y ADOLESCENCIA EN SITUACIÓN DE VULNERABILIDAD. IGUALDAD Y CORRESPONSABILIDAD. ESTACIÓN NNyA CON NECESIDAD DE APOYOS.

ACCIONES



- Actuación y seguimiento de los equipos de intervención familiar con niños, niñas y adolescentes en situación de vulnerabilidad.
- Desarrollo de acciones formativas del funcionamiento del equipo de Atención Primaria Básica dirigido a centros educativos, tejido asociativo y ciudadanía en general
- Desarrollo del plan familiar, personal y comunitario, incorporando la asistencia escolar y sanitaria de la infancia y adolescencia dentro de los planes de intervención y de los compromisos con las familias.
- Diseñar y desarrollar acciones en colaboración con centros escolares y en coordinación interdepartamental y multidisciplinar para reducir las tasas de absentismo escolar.
- Desarrollo de acciones para la intervención en la transición entre primaria y secundaria.
- Desarrollo de programas de intervención socioeducativa para adolescentes

Realización de campañas de prevención en Salud Mental

Realización de rutas que promuevan el ejercicio, hábitos saludables y potenciar los parajes naturales locales. Rutas La Vallesa.

Ampliación de una vía de coordinación entre los servicios de Salud Mental Infantil y Adolescente (USMIA), centros escolares y Servicios Municipales, que permita gestionar los recursos para atender a las necesidades que se detecten en la Infancia y Adolescencia. Al menos una vez al trimestre

ACCIONES

EJE ESTRATÉGICO 3: Promoción de la salud. Calidad de vida y desarrollo integral.

- Realización de campañas de prevención sobre hábitos saludables entre la población infantil y adolescente.
- Campaña educativa y formativa sobre hábitos de higiene, alimentación y primeros auxilios, dieta equilibrada y prevención del sedentarismo
- Trabajo en coordinación con las áreas municipales para conocer el recurso de la UPCCA que realiza talleres y otras acciones sobre esta materia
- Puesta en marcha de Guías turísticas adaptadas al público infantil y adolescente.
- Oferta cultural específica para la población infantil y adolescente realizada de forma participativa.



4.3.-Presentación

Tras la exposición anterior, se hace una breve presentación de los participantes del grupo y se expone el nivel de implicación de cada uno con la infancia y adolescencia.

4.4.- Trabajo individual y compartido

Una vez finalizadas las presentaciones comienza un breve trabajo por grupos, distribuido en diferentes espacios de sala, que permite reflexionar a los participantes tanto a nivel individual como colectivo.

Los grupos se conforman de forma aleatoria, con el objetivo de que pudieran ser lo más heterogéneos posible.

Preguntas para trabajar de forma individual

En primer lugar, se tiene que responder individualmente a las siguientes preguntas:

- De la acción o acciones elegidas, ¿qué puedo hacer yo o qué estoy haciendo ya desde mi departamento?
- Respecto a las acciones que he propuesto, ¿con qué departamento/s puedo desarrollarlas?

Trabajo compartido

La siguiente acción consiste en compartir con el resto de los integrantes del grupo lo que ha trabajado cada uno individualmente (las acciones que han seleccionado, cómo las están poniendo en marcha o cómo la pondrían, con qué otros departamentos colaborarían...).

Orientaciones para el trabajo

Realización de 4 subgrupos:

- Turno de reflexión, participación y diálogo, valoraciones, sugerencias...
- Nuevas propuestas de actuación a tener en cuenta para incorporar al trabajo ordinario de esta mesa.

Finalmente, una persona de cada grupo se encarga de recoger las aportaciones del conjunto para compartirlas con los/as participantes del resto de los grupos, con el objetivo de que queden registradas todas las aportaciones de los participantes y que sea uno de los puntos a trabajar en la siguiente reunión de la mesa interna de infancia.

A continuación se recogen las propuestas de los y las asistentes:

Grupo 1

Departamento: Inclusión social

- **DOCUMENTO DE TRABAJO**

- Elige dos platos de los que hay encima de la mesa.

En el caso de que 2 personas elijan la misma propuesta, cada uno contesta a la primera pregunta y después elige un departamento o técnico para llevar adelante la misma propuesta. Independientemente de que esté sentado en mi mesa, o haya cogido el mismo plato que yo.

1. De las dos acciones elegidas, ¿qué puedo hacer yo o qué estoy haciendo ya desde mi departamento?

- Desarrollo del plan familiar, personal y comunitario, incorporando la asistencia escolar y sanitaria de la infancia y adolescencia derivados de planes de intervención y de campañas con las familias. Ludotecas, escuelas, familias y EEIIA (Equipo Específico de Intervención con Infancia y Adolescencia).

- Desarrollos formativos del funcionamiento de EAPBSS dirigido a centros educativos, ciudadanía y tejido asociativo.

- Impulsa campañas de difusión, servicios, proyectos y prestaciones en materia de infancia y que lo lleve a cabo el Ayuntamiento.

- Ya hacemos planes de intervención, con compromisos de uso eficiente de recursos, asistencia escolar, atención sanitaria (pediatría), materiales, plataforma y foro.

- Retomar campañas y proponerlas anualmente, materiales, plataforma, foro.

2. Respecto a las dos acciones que he seleccionado, ¿con qué departamento/s puedo desarrollarlas?

- Plan familiar con educación y sanidad.

- Formación sobre SSPB al resto con brigada, educación, informática y participación ciudadana.

- Impulsar campañas con educación, juventud, cultura, policía, sanidad y empleo.

Departamento: Sanidad/Educación

Realización de campañas de prevención sobre hábitos saludables entre la población infantil y adolescente en coordinación con centro de salud y salud pública:

- Taller de alimentación saludable.
- Barrios de acción preferente: cocina semanal/ economía doméstica (se aprende a cocinar y a congelar para la semana).
- Retomar la salud bucodental.
- Programa de intervención en educación sexual (PIES). En el contexto de la crisis de salud pública (pandemia) el PIES se suspendió. Ahora se contempla desde la cartera de servicios en el entorno educativo. Etapa de transición: se va a trabajar desde el ámbito local – centro de salud y sanidad municipal.
- Realización de campañas de prevención en salud mental.
- Charlas de salud mental “Prevención de patologías en centros educativos”.
- Impulsar la coordinación USMIA- Centros educativos- Servicios Sociales- tejido asociativo.
- Rutas saludables.

Dos acciones y desarrollarlas:

- Realización campañas de prevención sobre hábitos saludables
- Departamentos: servicios sociales.
- Educación, juventud, empleo
- Campañas prevención salud mental. Servicios sociales /SASEM Paterna
 - o Departamentos : Sanidad
 - o Educación (centros educativos)
- Rutas saludables: sanidad –museo-mayor deportes- educación.

PROPUESTAS RESUMEN:

- Creación de un parque infantil, recogida de propuestas del Consejo de Infancia y Adolescencia, uso de transporte, uso de bicicleta y mantenimiento de caminos. Reparaciones con inversiones económicas anuales para mejoras y modificaciones para crear espacio peatonal.

- Programas de intervención socioeducativa para adolescentes (empleo).

A) Charlas de orientación socioeducativa para adolescentes en IES.

- Rutas saludables por la huerta (medioambiente, educación y sanidad) trabajar por departamentos de las diferentes concejalías.

- Concurso de marca páginas y cuentacuentos: (educación, biblioteca, departamentos de igualdad y juventud)

- Charlas/ Equipo atención primaria

- Atención/ Escuela de familias

-Talleres de prevención sobre hábitos saludables

Departamento: Empleo y desarrollo local

1. Información de los recursos del municipio para realizar denuncias en casos de violencia de género.
2. Desarrollo de programas de intervención socioeducativa para adolescentes. Desde el Área de empleo se realiza atención/ orientación formativa a jóvenes y adolescentes. Dentro de esta atención se intenta detectar y diagnosticar todas las necesidades socioeducativas y así poder dar alternativas dirigidas al incremento de la empleabilidad en un futuro. Además, ya se ha realizado y se volverá a realizar sesiones en los institutos dirigidas a alumnos de 3º y 4º de la ESO para darles a conocer todas las opciones de que disponen, tanto a nivel formativo como de empleo futuro. Dentro de esta acción podríamos incluir transversalmente la información y concienciación en los institutos sobre la Violencia de género, indicando que son situaciones que se producen en todos los ámbitos de su vida y que o se puede consentir. Es importante que las personas tengan las herramientas necesarias para que sepan actuar desde la adolescencia hasta la edad adulta.

GRUPO 2

Departamento: Promoción Socioeconómica

En términos generales la mayoría de las acciones están implementadas por el departamento:

- Unas por desarrollar (salud mental, RVI, itinerarios escolares, alfabetización- equipamiento, acción comunitaria).
- Otras por definir: UPCCA (Unidad de Prevención Comunitaria en Conductas Adictivas) y violencia de género.
- Itinerarios educación/ coordinación con gabinete técnico.
- Promoción socioeconómica y empleo.

Departamento: oficina técnica municipal

Opción 1: fomento y apoyo del uso de transporte urbano, carril bici y de las áreas ludicorecreativas en las zonas verdes y peatonales para NNyA.

Se está haciendo ya:

Elaboración del plan de movilidad urbana sostenible que contempla: fomento de rutas ciclo peatonales (mejoras y ampliación de la red).

- Creación de micro espacios saludables en zonas verdes.
- Mejora de la red de autobuses municipales
- Peatonalización de espacios

Contratación del servicio nuevo de autobuses (con atención en dar servicio a colegios zonas verdes...).

Se puede hacer:

Nuevas tarifas de transporte público para niños y estudiantes (ya existen pero repensarlas).

Opción 2: formación orientada a la movilidad sostenible y seguridad vial.

Ya existe:

- Parque infantil de tráfico con coches a pedales para niños y niñas.
- Educación vial policía local.

Puede hacerse:

- Compra de patinetes eléctricos para el parque
- Formación específica en seguridad vial para patinetes

Las dos opciones se pueden hacer con la policía local.

Departamento: Infancia-GESPA

- Campaña de HHSS dirigidas a sectores a diferentes sectores de la población en conflicto. Realizadas en entornos educativos (IES, CDM, CEIP) y que queden fuera de la intervención de los cursos en centros. Desarrollar pensamiento causal consecucional.
- Programa piloto en CDMS.
- Talleres para madres y padres y familias en situación de transición, adolescencia nuevos padres, separaciones. Programa piloto CDM.

Las acciones se pueden desarrollar con IES, CDM, CEIP y departamento de educación.

Diagnóstico

- HHSS IES.
- Formación familias.
- Inversión en educación vial.
- Infraestructuras teniendo en cuenta la participación desde una perspectiva no adultista.
- Acceso a nuevas tecnologías: orientación en trámites burocráticos - renta básica.
- Coordinación entre servicios y recursos.
- Talleres a la infancia y padres.

Departamento: Servicios Sociales

Charlas prestaciones inclusivas y consumo responsable de suministros, economía sostenible (Trabajar con empleo).

- Se han realizado charlas interactivas en los inicios de la RVI.
- Se ha coordinado con ciudades conveniadas la realización de acciones vinculadas a planes de intervención relacionados con dar a conocer conceptos básicos de economía y planificación económica en el hogar (gestión propuesta familiar).
- Pendiente con entidades – programa consumo responsable.

Campañas salud mental (trabajar con el departamento de sanidad) : puesta en marcha del servicio de SASEM en Paterna desde donde se trabaja la intervención directa con persona con TMG (Trastorno Mental Grave) a la prevención de salud mental. (Prevención, cronificación de los problemas de salud mental, mantenimiento de los usuarios en su entorno y comunidad).

Departamento: Formación municipal

Desarrollo de programas de intervención socioeducativa para adolescentes.

-Desde formación trabajamos programas para adolescentes a partir de 16 años que vienen de fracaso escolar, les damos la oportunidad con los PFCB (Programa Formativo Cualificación Básica) de poder obtener una cualificación profesional que les permita acceder al mundo laboral. Además, los formamos en otras facetas como culturales, salud, etc. Y creamos hábitos que no tenían. Intervenimos junto a las familias para que estos jóvenes tengan su desarrollo integral (Se llevaría a cabo con el departamento de educación).

En mi opinión son programas buenos y que se deberían ampliar y repartir por los distintos distritos de Paterna.

- Aumentar el número de equipamientos municipales para el acceso a las nuevas tecnologías. Paterna debería tener en todas sus áreas/distritos municipales, aulas de informática con formación diversa adaptada a los adolescentes, equipamientos que estén supervisados por personal cualificado que oriente. En la que los jóvenes puedan tener acceso a toda la información y que tengan así todos igualdad de oportunidades (alfabetización digital). Esto se llevaría a cabo con el departamento de informática).

PROPUESTAS RESUMEN:

- Conocimiento de los derechos de la infancia entre la ciudadanía.
- Crear un espacio de pensamiento sobre infancia en cada departamento.
- Espacio para oír a los niños y niñas.
- Espacios públicos para adolescentes.
- Que cada departamento acuda a alguna sesión del CLIA (Consejo Local de Infancia y Adolescencia) para oír propuestas.
- Rutas por la huerta.

- Prevención de patologías y conductas adictivas.
- Proyección de Talleres para madres y padres y familias problemáticas en general.
- EEIIA (Banco de recursos ya creado).
- Taller de habilidades sociales dentro de institutos (Centro de Día). Resolución de conflictos.
- Itinerarios escolares pensados desde el punto de vista de la infancia.

GRUPO 3

Departamento: Psicopedagoga-SSAPB-SPIF

1. Relación de campañas de prevención dirigidas a familias en situación de vulnerabilidad (se desarrollaría junto al departamento de Educación, Sanidad, Departamento de ocio y tiempo libre).
 - Coordinación con centros educativos (directores, orientadores tutores), centros de salud (pediatría).
 - Centros de atención temprana, visita a domicilio.
2. Alternativas de ocio inclusivo para personas menores de edad, con diversidad funcional (Departamento de ocio y deporte).
 - Búsqueda de recursos para accesos.
 - Inclusión y los recursos municipales: CAES, Save the Children, Kumpania Granja Julia.

Departamento: Policía

Formación, educación y seguimiento de cursos en las propias aulas durante el año escolar a diferentes alumnos y edades. Lo llevaría a cabo con formación y movilidad, Infraestructuras y Educación.

- Demostraciones de material policial enfocado a la seguridad vial.
- Parque temático, lúdico en el cual practicar lo explicado en las aulas.
- Motivación mediante concursos de conocimiento de la materia con resultados de obsequios.
- Explicación de diferentes medios de locomoción y su impacto en el medio ambiente.

Familias-Violencia de género (Servicios Sociales, educación y cualquier negociado del Ayuntamiento e infraestructuras).

- Asesoramiento a profesionales que tienen trato directo con menores: profesores, médicos, servicios sociales, etc.
- Seguimiento de posibles víctimas de agresores detectados por los profesionales anteriores.
- Charlas, coloquios, exposición y actividades relacionadas con la violencia de género en colegios, universidades, juntas vecinales, etc.
- Cursos monográficos de mediación en todo tipo de conflictos.

Departamento: Museo

1. Aula museo-APS (con educación o el departamento que se aproxime por temática).
 - Trabajamos con centros educativos (5º Primaria/ Bachiller) ofrecer a dichos centros colaboración para la creación del aula museo, aplicando procedimientos científicos vinculándolos a la historia del municipio.
 - Trabajo en equipo y que sea real.
2. Oferta participativa (con educación o el departamento que se aproxime por temática).
 - El museo desarrolla una oferta cultural específica pero no de manera participativa.
 - Participar en espacios de participación de infancia y adolescencia para promover el conocimiento del museo y posibilitar que propongan otras acciones diferentes.

Departamento: Deportes

1. Alternativas de ocio inclusivo en menores con diversidad funcional (lo llevaría a cabo con juventud, educación y cultura):
 - Se ofertan actividades deportivas especialmente diseñadas para menores con diversidad funcional como natación adaptada, petanca, psicomotricidad, baloncesto. Además, se ofrece un programa conveniado con el Patronato Francisco Esteve para que sus alumnos desarrollen actividades deportivas de forma segura. Todas las actividades se desarrollan en entornos normalizados compartiendo los recursos con los niños y usuarios.
2. Rutas que promuevan el ejercicio (lo llevaría a cabo con la policía, educación y juventud):
 - Se está diseñando rutas ciclistas y para carrera a pie en la zona del parque Táctica aprovechando la zona verde. Se incluyen zona de descanso o recuperación del esfuerzo.

Departamento: Educación

1. Realización de actividades de prevención dirigidas a familias en situación de vulnerabilidad. (Departamento de Igualdad, Policía, Bibliotecas y Cultura).
 - A través del Consejo de la Infancia y Adolescencia promocionando e informando de los derechos a los más jóvenes.
2. Realización de rutas que promuevan el ejercicio y hábitos saludables y potenciación de los parajes naturales (Departamentos de ocio, deportes y sanidad).
 - Promover en la infancia y adolescencia las rutas por la Vallesa. Organizamos una ruta con los niños y niñas del Consejo.
3. Fomento del transporte urbano (Departamento de Movilidad).
 - Semana de la movilidad. Autobús sostenible que informe a los Niños y niñas y concurso.

Departamento: Industria, empresa y universidad

1. Impulso difusión servicios plan agenda 2030 (con todos los departamentos).
 - Fomento del espíritu emprendedor en centros educativos.
2. Desarrollo programas intervención en adolescentes. (Departamentos de empleo, educación y empresa).
 - Creación mesa local por la FP (Formación Profesional).

Departamento: Educación

- Desarrollo de colaboraciones y orientación de la prevención del acoso escolar.
 - Jornadas para la mediación
 - Difusión de derechos de la infancia y adolescencia
 - Promoción de la participación
- Desarrollo de acciones detección interdepartamental y multidisciplinar para la detección del absentismo.
 - Inclusión de casos de absentismo y tratamiento individualizado.
 - Informar a Servicios Sociales.
 - Promoción de la participación en centros escolares y en general en todos los centros donde hay NNyA.
- Creación de comisiones escolares para poder:
 - Analizar el absentismo.
 - Buscar alternativas e itinerarios para evitar el abandono.
- Dos programas para diversidad funcional con Patronato Intermunicipal Francisco Esteve.
- Natación, petanca, baloncesto, padel, senderismo
- Actividad física adaptada: tienen discapacidad ligera
- Educación juventud cultura: rutas saludables, maratón, circuito de running, ruta a pie y ruta en bici.
- Táctica: policía y difusión.

RESUMEN:

- Aula museo: acción dialéctica, ofrecer colaboración técnica a centros educativos vinculados al municipio con el Consejo Escolar.
- Oferta cultural participativa con educación y el Consejo de la Infancia y Adolescencia.
- Impulsa fomento espíritu empresarial
- Plan urbano agenda 2030
- Creación mesa local FP
- Acciones con: empleo, educación y empresa
- Familias en situación de vulnerabilidad: centros de salud y centros educativos
- Formación seguridad vial

- Formación educación cursos
- Demostraciones de seguridad vial
- Parque temático para practicar con cars y con bicicletas
- Motivar a los NNyA a participar
- Impacto en el medio ambiente
- Infraestructuras educación
- Actividades para resolver conflictos frente a violencia de género
- Seguimiento casos víctimas/agresores
- Charlas y coloquios
- Monográficas de mediación

GRUPO 4

Departamento: Educación

1. Realización de campañas y actividades de prevención dirigidas a familias en situación de vulnerabilidad (con servicios sociales, empleo e igualdad).
 - Reunir a las familias y enseñarle herramientas básicas para poder incluirlas dentro de la sociedad (enseñarles a hacer un curriculum, nuevas tecnologías, etc.).
2. Fomento y apoyo del uso de transporte (movilidad).
 - Estamos haciendo un concurso para los colegios donde se trabaja esta temática.

Departamento: Personas Mayores

(Departamentos de: turismo, centro especializado atención mayores CEAM, medio ambiente, cultura y movilidad).

- Programas trimestrales dirigidas a personas mayores, viajes, excursiones, días señalados, etc.
- Subvenciones actividades y talleres municipales personas mayores.

Departamento: Organización y Modernización-TIC

1. Formación prevenir problemática del uso NNTT. Adicción, dependencia...
2. Aumentar el número de equipamientos municipales para favorecer el acceso a NNTT.
3. Aulas multidisciplinares: realizar equipos retirados de AE por los profesores, alumnos y padres.
4. Contenidos formativos y auto-formativos.
5. Charlas concienciación buen uso.
6. Puntos de tramitación en los colegios para campañas, escolarización y ayudas.
7. Formación en el uso de la sede electrónica.
8. Previa reunión con comunidad educativa para detectar necesidades y ampliar acciones.

¿Con qué departamentos realizarías las acciones?

- Oficina técnica (obras redes).
- Educación y promoción socioeconómica.
- Todas las áreas y servicios en general.
- En la mayoría de las acciones se puede aplicar la tecnología bien en acciones formativas, automatizando procesos.
- Común a todo: muy interesante abordar un proyecto de geoportal (Geopaterna) donde geolocalizar y publicar en web, móvil... los elementos y rutas.

Departamento: Educación

- Desarrollo del Plan familiar.
- Informar de campaña de difusión y servicios.

Realizar con educación, servicios sociales y juventud.

Departamento: Igualdad

-Desde el Área de inclusión social y políticas de igualdad se están plasmando los protocolos de violencia de género y los recursos existentes en el municipio (Policía, Sanidad, Servicios Sociales y punto de encuentro familiar).

Con la ampliación deberíamos trabajar sobre todo con educación para llegar a las familias y trabajar en conjunto.

- Se realizan campañas de sensibilización donde se realizan flyers informativos de los servicios.
- Se están haciendo acciones por separado pero deberían hacerse en conjunto.

Departamento: UPCCA

-Trabajo en coordinación con las áreas municipales para conocer el recurso de la UPCCA que realiza talleres y otras acciones sobre esta materia.

- Fomento del uso y apoyo del transporte urbano, carril bici y de las áreas ludicorecreativas en las zonas verdes y peatonales para NNyA.

1. Colaborar conjuntamente, hacer campañas en los centros escolares (carteles, charlas y campañas de sensibilización) (se desarrollaría con UPCCA y Sanidad).

2. Realizar rutas escolares en bici para entrada y salida de los colegios. (Se desarrollaría con Policía, Movilidad, Deportes e infraestructuras).

Se agradece la participación de los/as asistentes a la sesión de trabajo de la Mesa Local de Infancia y Adolescencia y se da por terminada la reunión.

Firmas:



HERNANDEZ MATEO,
MARIA SALES
Jefe de Vías y Obras
10/01/2023 12:48



CAZORLA GOMEZ,
RAQUEL MARIA
Educador Social
11/01/2023 08:31



VALLS
VALERO,
XAVIER
Cordinador
Servicios
Socio-
culturales
19/01/2023



CARRION ROS,
ALEJANDRO
Agente de empleo y
desarrollo local
11/01/2023 11:01



LIMONCHI
LOPEZ,
ESTHER
Técnico de



BORT ESTEVE,
MARIA
AMPARO
Coordinador
Programas y
Proyectos
Formativos
12/01/2023
12:50



RIBE PROSPER,
SANDRA
Trabajadora Social



FABADO
VALERO,
MARIA JOSE
Técnico de
Dinamización



ALBERTOS
GANDIA,
MARIA
GRACIA



JIMENEZ
MARTINEZ, JOSE



GALISTEO
GARZON,
ARTURO
Jefe Oficina



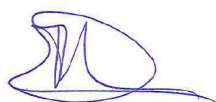
MOYA SANTAFE,
ENCARNACION
PSICÓLOGA
13/01/2023 13:03



ZAPATA
SANCHEZ,
MARIA
ANTONIA
Jefa de
Organización y
Planificación de
Industria,



MOLINA
CATALA, MARIA
CARMEN
Director Técnico
Servicios
Deportivos



MARTINEZ AÑO,
TERESA
Directora Técnica
Organización y
Modernización-TIC
17/01/2023 09:01



HERNANDEZ
FERRER,
CRISTINA
Trabajadora